

Magnetická vrtačka

s externím kabelem motoru a 2cestným elektromagnetem

ECO.32+

Sériové číslo:

Datum nákupu:

 /

Nezapomeňte zaregistrovat svůj stroj na adrese:
www.euroboor.com/register

[Pouze při registraci máte nárok na prodlouženou záruku]

Gratulujeme k zakoupení této prémiové magnetické vrtačky. Ve společnosti EUROBOOR se snažíme překonat očekávání našich zákazníků tím, že vyvíjíme a poskytujeme prémiová a inovativní přenosná řešení pro vrtání a řezání. Věříme, že profesionál, jako jste vy, se musí spolehnout na profesionálního dodavatele. To nás vedlo k tomu, že jsme se stali významným hráčem v průmyslovém světě s vlastní továrnou a několika pobočkami po celém světě. To vše proto, že jsme vždy naslouchali našim zákazníkům a požadavkům trhu.

Naše vize je zaměřena na vývoj inovativních přenosných nástrojů, které našim zákazníkům přináší přidanou hodnotu a usnadňují jim každodenní práci. Nikdy neztrácíme ze zřetele udržitelnost, úsporu času a úsporu nákladů.

Užijte si svůj nový stroj!

Před uvedením vaší nové magnetické vrtačky do provozu si nejprve přečtěte všechny pokyny. Pokyny najdete v této příručce a na výstražném štítku na vašem stroji. Při správném používání, péči a údržbě vám váš stroj poskytne roky prvotřídního vrtacího výkonu.

ABY SE SNÍŽILO RIZIKO ZRANĚNÍ, MUSÍ SI UŽIVATEL PŘEČÍST A POROZUMĚT VŠEM POKYNŮM

Chcete-li si prohlédnout všechny naše kanceláře a jejich kontaktní údaje, navštivte:

www.euroboor.com

Index obsahu

ECO.32+	1
Index obsahu	3
1. Bezpečnost	4
1.1 Obecné bezpečnostní pokyny	4
1.2 Specifické bezpečnostní informace	6
2. Popis	8
2.1 Zamýšlené použití	8
2.2 Popis a vlastnosti	8
2.3 Obsah pouzdra	9
2.4 Sériové číslo	9
2.5 Technické údaje	10
2.6 Symboly	10
2.7 Životní prostředí	11
3. Příprava a seřízení	12
3.1 Shromáždění	12
3.2 Před použitím	13
4. Používání stroje	15
4.1 Ovládací panel	15
4.2 Vřeteno	15
4.3 2cestný elektromagnet	16
4.4 Zapínání a vypínání motoru	17
4.5 Bezpečnost GYRO-TEC	17
4.6 Ochrana proti přepětí a kolísání výkonu	18
4.7 Uhlíkové kartáče	19
4.8 Mazání nástrojů	19
5. Práce s vrtacím příslušenstvím	20
5.1 Prstencové frézy	20
5.2 Spirálové vrtáky	21
5.3 Záhlubníky	21
6. Údržba	22
7. Odstraňování problémů	24
8. Rozložený pohled a seznam náhradních dílů	26
8.1 Rozložený pohled	26
8.2 Seznam náhradních dílů	29
8.3 Elektrické schéma	31
8.4 Záruka a servis	32

1. Bezpečnost

1.1 Obecné bezpečnostní pokyny

Nepoužívejte tuto magnetickou vrtačku, dokud si důkladně nepřečtete a zcela neporozumíte této příručce, konkrétně "Všeobecným bezpečnostním pokynům" a "Specifickým bezpečnostním informacím", včetně obrázků, specifikací, bezpečnostních předpisů a značek označujících NEBEZPEČÍ, VAROVÁNÍ a POZOR.



VAROVÁNÍ: Při používání elektrického nářadí je třeba vždy dodržovat základní bezpečnostní opatření, aby se snížilo riziko požáru, úrazu elektrickým proudem a zranění osob.

Dodržujte také příslušné národní předpisy o bezpečnosti práce. Nedodržení bezpečnostních pokynů může vést k úrazu elektrickým proudem, popáleninám a/nebo těžkým zraněním.

Tento návod by měl být uschován pro pozdější použití a přiložen k magnetické vrtačce, pokud by byl předán nebo prodán.

Pracovní oblast

1. Udržujte svůj pracovní prostor čistý a dobře osvětlený. Nepořádek a tmavé pracovní prostory zvyšují počet nehod;
2. Neprovazujte magnetickou vrtačku ve výbušném prostředí, například v přítomnosti hořlavých kapalin, plynů nebo prachu. Magnetická vrtačka může vytvářet jiskry, které by mohly zapálit prach nebo výpary;
3. Při práci s magnetickou vrtačkou udržujte kolemjdoucí, děti a návštěvníky v bezpečné vzdálenosti. Rozptýlení může způsobit ztrátu kontroly.

Elektrická bezpečnost

1. Zástrčka magnetické vrtačky musí odpovídat zásuvce. Zástrčku nikdy žádným způsobem neupravujte. Nepoužívejte žádné adaptérové zástrčky;
2. Vyvarujte se tělesného kontaktu s uzemněnými povrchy, jako jsou potrubí, radiátory, sporáky a chladničky. Pokud je vaše tělo uzemněno, existuje zvýšené riziko úrazu elektrickým proudem;
3. Nevystavujte magnetickou vrtačku dešti nebo vlhku. Voda vnikající do stroje zvýší riziko úrazu elektrickým proudem;
4. Nezneužívejte kabel. Nikdy nepoužívejte kabel k přenášení magnetické vrtačky ani nevytahujte zástrčku ze zásuvky. Chraňte kabel před teplem, olejem, ostrými hranami nebo pohyblivými částmi. Poškozené kabely okamžitě vyměňte. Poškozené kabely zvyšují riziko úrazu elektrickým proudem;
5. Při provozu magnetické vrtačky používejte prodlužovací kabel vhodný pro venkovní použití, snižuje se tak riziko úrazu elektrickým proudem;
6. Pokud pracujete s magnetickou vrtačkou ve vlhkém umístění je nevyhnutelné, použijte proudový chránič (RCD), čímž se snižuje riziko úrazu elektrickým proudem.

Osobní bezpečí

1. Zůstaňte ve střehu, sledujte, co děláte, a při používání magnetické vrtačky používejte zdravý rozum. Stroj nepoužívejte, jste-li unavení nebo pod vlivem drog, alkoholu nebo léků. Chvilka nepozornosti při práci s magnetickou vrtačkou může způsobit vážné zranění;
2. Vhodně se oblečte. Nenoste volné oblečení nebo šperky. Udržujte vlasy, oděv a rukavice v dostatečné vzdálenosti od pohyblivých částí. Volné oblečení, šperky nebo dlouhé vlasy mohou být zachyceny pohyblivými částmi;
3. Zabraňte náhodnému spuštění. Před zapojením stroje do zásuvky se ujistěte, že je vypínač vypnutý. Přenášení magnetické vrtačky s prstem na spínači nebo zapojení magnetické vrtačky, která má spínač zapnutý, zvyšuje počet nehod;
4. Nikdy nepokládejte ruce, prsty, rukavice nebo oděv do blízkosti oblasti vrtání nebo rotujících částí stroje;
5. Před zapnutím stroje odstraňte seřizovací klíče nebo spínače. Klíč nebo klíč, který zůstane připevněný k rotující části stroje, může způsobit zranění;
6. Nepřekračujte dosah. Vždy udržujte správný postoj a rovnováhu. Správný postoj a vyvážení umožňuje lepší kontrolu magnetické vrtačky v neočekávaných situacích;
7. Používejte bezpečnostní vybavení. Vždy používejte ochranu očí. Pro optimální bezpečnost je nutné používat protiprachovou masku, protiskluzovou bezpečnostní obuv, ochrannou přilbu a ochranu sluchu;
8. Při jakékoli práci na nevdorovných površích vždy používejte dodaný bezpečnostní řetěz. Magnetická vrtačka se může uvolnit z povrchu.

Při používání tohoto stroje MUSÍTE nosit ochranu sluchu a očí.

Použití a péče o stroj

1. Při použití stroje na nevdorovných površích musíte použít řeznou pastu. Nepoužívejte olej, protože olej může kapat do motorové jednotky;
2. Při provozu stroje musí být prstencová fréza chlazená a mazána vysoce kvalitními řeznými mazivy;
3. Po každém otvoru vždy odstraňte slimák z prstencové frézy. **Pozor**; slimák může být horký;
4. Použijte třamps nebo jiná praktická řešení k zajištění a podepření obrobku na stabilní plošině. Držení obrobku rukou nebo proti tělu je nestabilní a může vést ke ztrátě kontroly;
5. Stroj nepoužívejte, pokud jej vypínač nezapíná nebo nevypíná. Jakýkoli stroj, který nelze ovládat spínačem, je nebezpečný a musí být opraven;
6. Před prováděním jakýchkoli úprav, výměnou příslušenství nebo uložením náradí odpojte zástrčku od zdroje napájení. Taková preventivní bezpečnostní opatření snižují riziko náhodného spuštění nástroje;
7. Magnetickou vrtačku skladujte mimo dosah dětí a jiných neškolených osob. Nástroje jsou v rukou neškolených uživatelů nebezpečné;
8. Pečlivě udržujte svůj stroj. Řezné nástroje udržujte ostré a čisté. Správně udržované nástroje s ostrými řeznými hranami jsou méně náchylné ke zlomení a snáze se ovládají;
9. Zkontrolujte, zda nejsou pohyblivé části vychýleny, zda nejsou části zlomené a zda nejsou jiné podmínky, které by mohly ovlivnit provoz stroje. Pokud zjistíte poškození, nechte stroj před použitím opravit. Mnoho nehod je způsobeno špatně udržovanými nástroji;
10. Používejte pouze příslušenství, které je doporučeno společností EUROBOOR pro váš model stroje. Příslušenství, které je vhodné pro jeden stroj, se může při použití na jiném stroji stát nebezpečným.

Služba

1. Servis nářadí smí provádět pouze kvalifikovaný opravářský personál. Servis nebo údržba prováděná nekvalifikovaným personálem může mít za následek riziko zranění;
2. Při údržbě nářadí používejte pouze identické náhradní díly. Postupujte podle pokynů v části údržby tohoto návodu. Použití neautorizovaných dílů nebo nedodržení pokynů pro údržbu může způsobit riziko úrazu elektrickým proudem nebo zranění;
3. EUROBOOR nabízí sady armatur obsahující oficiální náhradní díly EUROBOOR vhodné pro vaši magnetickou vrtačku.

1.2 Specifické bezpečnostní informace

- Udržujte prsty mimo oblast vrtání;
- Nedotýkejte se slimáka, který je po dokončení pracovního postupu automaticky vymršťen pilotním kolíkem. Kontakt se slimákem, když je horký nebo pokud spadne, může způsobit zranění;
- Vždy používejte ochranný kryt. Před zapnutím stroje se ujistěte, že je ochranný kryt bezpečně uzavřen;
- Vždy používejte bezpečnostní řetěz;
- Magnetická vrtačka je vhodná pro použití na ocel o tloušťce od 6 mm (1/4"), s nulovou vzduchovou mezerou mezi povrchem jádra magnetu a montážní plochou. Zakřivení, nátěry a nepravidelnosti povrchu vytvoří vzduchovou mezeru. Udržujte vzduchovou mezeru na minimu;
- Stroj vždy umístěte na rovný povrch;
- Neupínejte magnetickou vrtačku na malé předměty nebo předměty nepravidelného tvaru;
- Stroj vždy umístěte na povrch, na kterém nejsou hobliny, třísky, třísky a povrchové nečistoty;
- Udržujte magnet čistý a bez nečistot a třísek;
- Nezapínejte stroj, dokud nekontrolujete, zda je magnetický stojan pevně utažen k montážní ploše;
- Před vrtáním seřídte stroj tak, aby fréza nezasahovala do obrobku. Neprovádějte žádné konstrukční, montážní nebo konstrukční činnosti na obrobku, když je stroj zapnutý;
- Před zapnutím stroje se ujistěte, že je veškeré příslušenství správně namontováno;
- Nezapínejte stroj, dokud není namontován a nainstalován podle všech výše uvedených pokynů;
- Vždy používejte doporučené otáčky pro příslušenství a materiál, se kterým pracujete;
- Nepoužívejte stroj na stejném obrobku, na kterém pracují elektrické svářečky;
- Používejte pouze vhodné řezné mazivo. EUROBOOR nabízí širokou škálu dobře promyšlených chladicích a mazacích produktů, které odpovídají vašim požadavkům;
- Při vrtání svisle nebo nad hlavou nepoužívejte tekuté řezné kapaliny. Namočte řezačku do řezné pasty nebo naneste vhodný sprej pro tyto aplikace;
- Nelijte řeznou kapalinu do nádržky, pokud je namontována v držáku. Nedovolte, aby se řezná kapalina dostala do motoru vrtačky;
- Před použitím se ujistěte, že pohyblivý bezpečnostní kryt funguje správně;
- V případě zaseknuté řezačky vypněte stroj, odpojte stroj od napájení a před opětovným zapnutím stroje odstraňte příčinu zaseknutí.

Zbytkové riziko

I přes dodržování příslušných bezpečnostních předpisů a jejich implementaci se nelze vyhnout určitým zbytkovým rizikům. Jsou to:

- Poškození sluchu;
- Nebezpečí zranění osob odletujícími částicemi;
- Nebezpečí popálení v důsledku zahřátí příslušenství během provozu;
- Nebezpečí zranění osob v důsledku dlouhodobého používání.

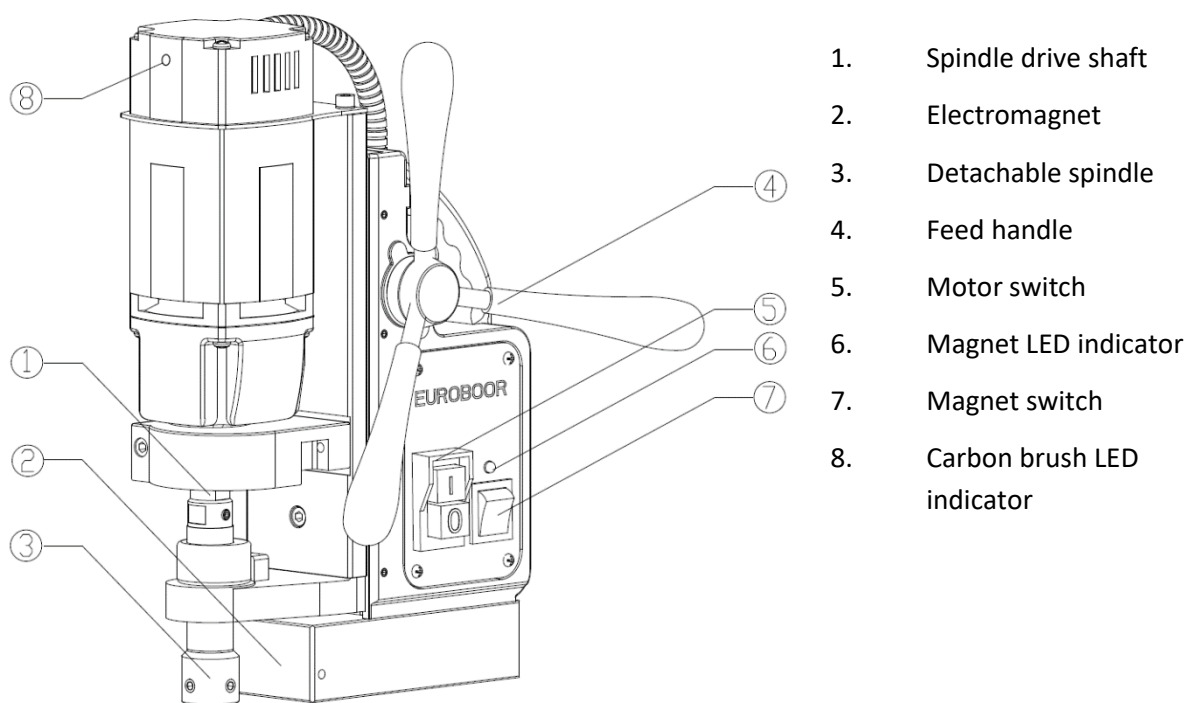
Vždy se snažte tato rizika co nejvíce snížit.

2. Popis

2.1 Zamýšlené použití

Tato magnetická vrtačka je určena pro komerční použití jako vrtačka pro vrtání materiálů s magnetizovatelným povrchem pomocí prstencových fréz a spirálových vrtáků a pro zahlubování v prostředí chráněném před povětrnostními vlivy pomocí aplikačních nástrojů a příslušenství doporučených společností EUROBOOR. Magnetickou vrtačku lze používat vodorovně, svisle nebo nad hlavou.

2.2 Popis a vlastnosti



[Obrázek 2-1]

2.3 Obsah pouzdra

1 x magnetická vrtačka ECO.32+
1 x ochranný kryt
3 x rukojeti
1 x imbusový klíč 2,5 mm
1 x imbusový klíč 3 mm
1 x imbusový klíč 4 mm
1 x imbusový klíč 5 mm
1 x mazací systém
1 x bezpečnostní řetěz
1 x lahvička (200 ml) řezného oleje IBO.10
1 x uživatelská příručka
1 x bezpečnostní ochrana sluchu
1 x ochranné brýle
1 x ochranné rukavice

2.4 Sériové číslo

Sériové číslo je na stroji uvedeno třikrát: vyryto na rámu, vyryto na magnetu a na sériovém čísle. nálepka na krytu motoru. Doplnkové sériové číslo Samolepky jsou dodávány se strojem pro vaši správu.

Sériové číslo pomůže vám, vašemu prodejci a společnosti EUROBOOR ověřit a identifikovat stroj.

Například:

0322006001

Rozděluje se na:

032 20 06 001

Série strojů

Rok výroby






Měsíc výroby

Identifikační číslo

2.5 Technické údaje

	Metrický	Imperiální
Prstencové řezání	Ø 12 - 32 mm	Ø 7/16" - 1 1/4"
Spirálové vrtání	Ø 1 - 13 mm	Ø 1/16" - 1/2"
Navlékání	-	-
Zahlubování	Ø 10 - 40 mm	Ø 3/8" - 1 9/16"
Délka	320	12 5/8"
Šířka	Průměr 210 mm	8 1/4"
Výška	370 až 512 mm	14 9/16" - 20 3/16"
Mrtvice	Průměr 150 mm	5 15/16"
Hmotnost	12 kg	26,5 libry
Magnet (d x š x v)	Rozměry 160 x 80 x 42 mm	6 5/16" x 3 1/8" x 1 5/8"
Magnetická síla	1 500 kg	3,300 libry
Výkon motoru	1 000 W	9.1 A
Celkový výkon	1 050 W	9,5 A
Rychlost (bez zatížení)	775 otáček za minutu	775 otáček za minutu
Rychlost (zatížení 1000 W/ 9.1 A)	440 otáček za minutu	440 otáček za minutu
Vřeteno (Weldon)	Průměr 19,05 mm	3/4"
Napětí	220 - 240V/ 45- 65 Hz	110 - 130 V / 45 - 65 Hz

2.6 Symboly

Symbol	Termín, význam	Vysvětlení
	Přečtěte si dokumentaci	Nezapomeňte si přečíst dokumentaci v této uživatelské příručce a konkrétně "Obecné bezpečnostní pokyny" a "Specifické bezpečnostní informace".
	Používejte ochranu sluchu	Během provozu používejte ochranu sluchu.
	Používejte ochranu očí	Během provozu používejte ochranu očí.
	Nebezpečí/varování/upozornění	Přečtěte si a aplikujte informace v sousedním textu!
	Evropský symbol shody	Potvrzuje shodu magnetické vrtačky se směrnicemi Evropského společenství.
	Třída ochrany I	Výrobek se základní izolací a odkrytými (dotykovými) vodivými částmi dodatečně připojenými k ochrannému zemnímu vodiči.
milimetr	Milimetr	Měrná jednotka pro rozměry.

Symbol	Termín, význam	Vysvětlení
"	Coul	Měrná jednotka pro rozměry.
Kg	Kilogram	Měrná jednotka pro hmotnost.
lbs	Libry	Měrná jednotka pro hmotnost.
V	Volt	Měrná jednotka elektrického napětí.
A	Ampér	Měrná jednotka intenzity elektrického proudu.
W	Watt	Měrná jednotka výkonu.
Rpm	Otáčky za minutu	Měrná jednotka pro otáčky.
Ne	Rychlost naprázdno	Otáčky při chodu naprázdno.

2.7 Životní prostředí



Tříděný sběr. Tento výrobek nesmí být likvidován s běžným domovním odpadem.



Oddělený sběr použitých produktů a obalů umožňuje recyklaci a opětovné použití materiálů. Opětovné použití recyklovaných materiálů pomáhá předcházet znečištění životního prostředí a snižuje poptávku po surovinách.

Místní předpisy mohou stanovit oddělený sběr elektrických výrobků z domácnosti, na skládkách komunálního odpadu nebo u prodejce při nákupu nového produktu.

3. Příprava a seřízení

3.1 Shromáždění



VAROVÁNÍ: Abyste snížili riziko zranění, vypněte stroj a odpojte jej od zdroje napájení před instalací a demontáží příslušenství, před seřizováním nebo změnou nastavení nebo při provádění oprav. Ujistěte se, že jsou všechny spínače v poloze OFF. Náhodné spuštění může způsobit zranění.

Montáž rukojetí podavače

1. Namontujte každou ze tří podávacích rukojetí tak, že je zašroubujete do náboje ve směru hodinových ručiček;
2. Pevně utáhněte rukou.

Rukojeti by měly směřovat mírně ven. Dávejte pozor, aby nedošlo ke křížovému závitu některé z komponent.

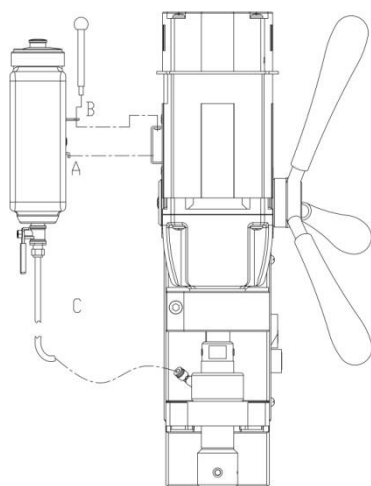
Montáž ochranného krytu

Ochranný kryt chrání před třískami a náhodným dotykem a musí být vždy namontován před uvedením do provozu:

1. Držte kryt před magnetem, zarovnejte štěrbiny v krytu s otvory v magnetu;
2. Zasuňte šrouby do otvorů umístěných na boku magnetu.



VAROVÁNÍ: Vždy používejte ochranný kryt.



Montáž mazacího systému

Mazací systém lze použít pouze pro horizontální vrtání (vrták se používá svisle):

1. Zavěste nádrž (A) na držák nádrže;
2. Umístěte a utáhněte upevňovací kolík (B);
3. Připojte hadici (C) k armatuře na převodovce. Ujistěte se, že je hadice zcela a pevně připojena;
4. Chcete-li hadici odpojit, stiskněte modrý kroužek na přípojce a hadici opatrně vytáhněte.

[Obrázek 3-1]

Aby bylo možné mazací systém používat, musí být naplněn dostatečným množstvím řezné kapaliny:

1. Ujistěte se, že je regulátor průtoku zavřený;
2. Odšroubujte uzávěr;
3. Naplňte nádobu řeznou kapalinou;
4. Našroubujte uzávěr zpět.



VAROVÁNÍ: Nepoužívejte mazací systém při vertikálním vrtání nebo vrtání nad hlavou. Místo toho použijte řezací pastu nebo sprej EUROBOOR.

Montáž bezpečnostního řetězu

1. Protáhněte bezpečnostní řetěz otvorem pro uchopení rámu;
2. Omotejte řetěz kolem obrobku;
3. Řetěz bezpečně uzavřete pomocí zámku.



VAROVÁNÍ: Při vrtání svisle a/nebo vzhůru nohama vždy používejte bezpečnostní řetěz. Bezpečnostní řetěz nenahrazuje magnetickou sílu magnetické vrtačky: slouží pouze k zajištění proti pádu v případě poruchy magnetu.

3.2 Před použitím

Ujistěte se, že kontaktní plocha magnetu je rovná, čistá a bez koroze.

Odstraňte veškerý lak nebo základní nátěr. Při práci na materiálech, které nejsou magnetizovatelné, je nutné použít vhodná fixační zařízení, která lze získat jako příslušenství od společnosti EUROBOOR, např. přísavnou desku, vakuovou desku nebo vrtačku na trubky.

Při práci na ocelových materiálech s tloušťkou materiálu menší než 6 mm musí být obrobek být vyztužen přídatnou ocelovou deskou, aby byla zaručena magnetická přídržná síla.

Zkontrolujte stroj, zda není poškozený; Před použitím stroje musíte pečlivě zkontrolovat ochranné součásti nebo mírně poškozené součásti, abyste se ujistili, že fungují bezvadně a v souladu s určením. Zkontrolujte, zda jsou pohyblivé části v bezvadném provozním stavu, nezasekávají se a zkontrolujte, zda nejsou poškozené. Všechny díly musí být správně nainstalovány a splňovat všechny podmínky nezbytné pro zajištění bezvadného provozu stroje.

Poškozené ochranné součásti musí být opraveny nebo vyměněny podle specifikací společností EUROBOOR nebo kterýmkoli autorizovaným prodejcem EUROBOOR.

NEPOUŽÍVEJTE ve vlhkém prostředí nebo v přítomnosti hořlavých kapalin nebo plynů.

NEDOVOLTE dětem přijít do kontaktu se strojem. Pokud tento stroj používají nezkušení operátoři, je nutný dohled.

Elektrická bezpečnost

Elektromotor je konstruován pouze pro jedno napětí. Vždy zkontrolujte, zda je napájení odpovídá napětí na typovém štítku.

Vaše magnetická vrtačka EUROBOOR je navržena ve třídě I (uzemněná) podle EN 61029-1. Je vyžadován zemnicí vodič.

Pokud je napájecí kabel poškozen, musí být nahrazen speciálně připraveným kabelem, který je k dispozici u EUROBOOR nebo u vašeho prodejce EUROBOOR.

Prodlužovací kabel

Pokud je vyžadován prodlužovací kabel, použijte schválený 3žilový prodlužovací kabel vhodný pro příkon tohoto stroje (viz technické údaje). Minimální velikost vodiče je 1,5 mm²; Maximální délka je 30 metrů. Při použití kabelového navijáku kabel vždy zcela odviňte.

Užitečné tipy

- Vyzkoušejte několik jednoduchých projektů s použitím šrotu, dokud si nevyvinete "cit" pro magnetickou vrtačku;
- Než začnete s velkými operacemi, nechte stroj běžet po dobu osmi až deseti hodin. Během této doby záběhu stroj příliš nezatěžujte;
- Nikdy nepoužívejte stroj při vážném přetížení;
- Udržujte stroj vždy bez vlhkosti, abyste chránili stroj, sebe i ostatní.

4. Používání stroje



VAROVÁNÍ: Vždy dodržujte bezpečnostní pokyny a platné předpisy.

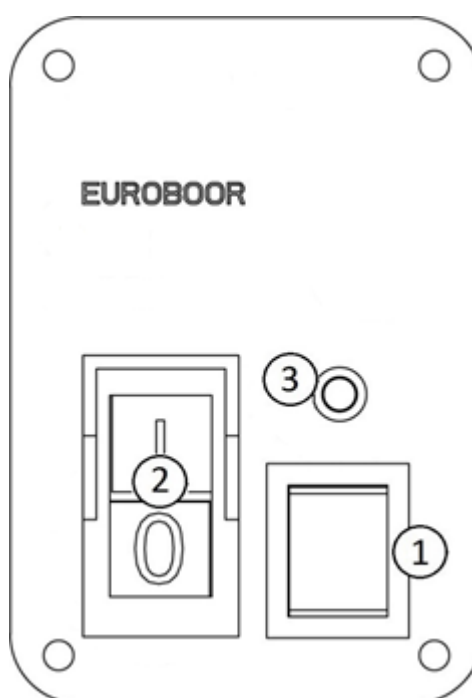


VAROVÁNÍ: Abyste snížili riziko vážného zranění, vypněte stroj a odpojte jej od zdroje napájení před prováděním jakýchkoli úprav nebo demontáží/instalací příslušenství nebo příslušenství.

4.1 Ovládací panel

Ovládací panel na vaší magnetické vrtačce je navržen pro maximálně snadné použití a bezpečnost.

1. Magnetický spínač
2. Spínač motoru
3. Magnetický LED indikátor



[image 4-1]

4.2 Vřeteno

Tento stroj je vybaven odnímatelným pohonem vřetena s připojením Weldon 19,05 mm (3/4"). Pro umístění sklíčidla lze vřeteno odpojit buď přímo na výstupní hřídel převodovky, nebo pomocí adaptéru.

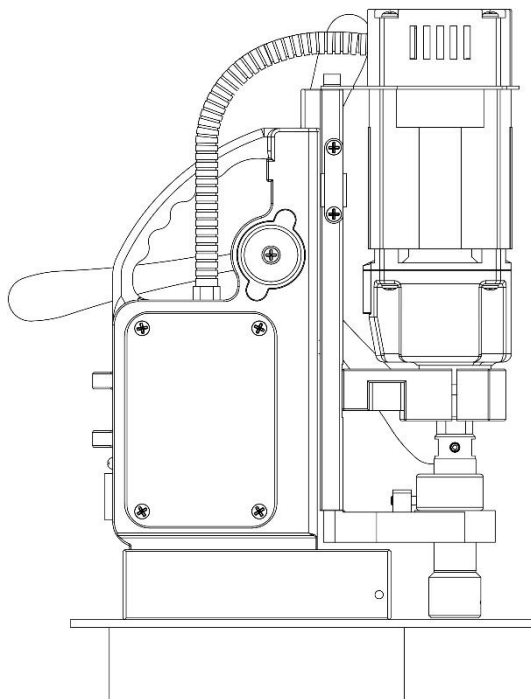
1. Držte výstupní hřídel převodovky na místě úzkým 18 mm (11/16") klíčem;
2. Uvolněte vřeteno z výstupního hřídele převodovky proti směru hodinových ručiček pomocí klíče 22 mm (7/8") v horní části vřetena;
3. Jemně protáhněte vřeteno mazacím kroužkem a držákem vřetena a držte kroužek na místě;
4. Nyní můžete na výstupní hřídel převodovky připojit adaptér, vrtací sklíčidlo nebo jiné příslušenství. Specifikace závitů je 1/2"x20 UNF.

Chcete-li vřeteno znovu připojit, postupujte podle výše uvedených kroků v opačném pořadí. Ujistěte se, že jsou všechny díly správně zarovnané a pevně utažené.

4.3 2cestný elektromagnet

Ujistěte se, že magnetická vrtačka je umístěna na hladkém, čistém, rovném a pevném povrchu bez jakýchkoli předmětů nebo nečistot, aby byla zaručena maximální přilnavost.

Obrobek musí mít tloušťku alespoň 6 mm (1/4"), aby se magnet přilepil a bezpečně vrtal. V případě, že je obrobek mezi 3 mm (1/8") a 6 mm (1/4"), ujistěte se, že jste vytvořili správnou základnu pro vytvoření dobrého magnetického pole, jak je znázorněno níže.



[Obrázek 4-2]

Elektromagnet bude nejlépe fungovat na površích o tloušťce alespoň 10 mm (3/8").

Pokud elektromagnet není schopen vytvořit dostatečně dobré magnetické pole, může to být způsobeno:

- Povrch není rovný;
- Obrobek není magnetizovatelný (např. hliník);
- Obrobek je potažen nebo natřen;
- Obrobek není dostatečně silný.

V této situaci se indikátor magnetu rozsvítí červeně. Ujistěte se, že jste některou z těchto záležitostí vyřešili, než budete jakýmkoli způsobem postupovat a vytvářet nebezpečné situace.

2cestný magnet

Tento stroj je vybaven funkcí 2cestného magnetu. Při poloviční magnetické síle (750 kg) magnet dostatečně přilne k povrchu, aby udržel stroj na místě, když se nepoužívá. Ještě důležitější je, že spotřebovává podstatně méně energie, generuje méně tepla a v důsledku toho vydrží déle. Pouze s plnou magnetickou silou (1 500 kg) lze stroj použít k vrtání.

Použití 2cestného magnetu:

1. Umístěte a umístěte stroj na obrobek;
2. Chcete-li magnet aktivovat při poloviční magnetické síle, stiskněte ČERVENÝ magnetický spínač. Magnetický spínač se rozsvítí. LED indikátor se rozsvítí ZELENĚ, když je generovaná magnetická síla dostatečná k udržení stroje v poloze, když nevrta;
3. Pro plnou magnetickou sílu stiskněte ZELENÝ spínač motoru (viz další odstavec);
4. Chcete-li magnet deaktivovat, nejprve stiskněte ČERVENÝ spínač motoru, abyste se vrátili na poloviční magnetickou sílu, a poté znovu stiskněte ČERVENÝ magnetický spínač.

Rádi bychom upozornili, že výše uvedená opatření a indikátor magnetu nezaručují, že se magnet z materiálu neuvolní. EUROBOOR nenese žádnou odpovědnost, pokud jde o magnet nebo magnetický indikátor, který nefunguje nebo funguje špatně.



VAROVÁNÍ: *Nepoužívejte tento stroj, pokud LED indikátor svítí ČERVENĚ. Magnet nemusí generovat dostatečnou upevňovací sílu.*

Chceme upozornit, že výše uvedená opatření a indikátory nezaručují, že se magnet z materiálu neuvolní. EUROBOOR nenese žádnou odpovědnost, pokud jde o magnetický indikátor, který nefunguje nebo funguje špatně.

Před zapnutím motorové jednotky magnetické vrtačky se ujistěte, že magnet pevně přiléhá k obrobku. Magnety EUROBOOR mají dvě cívky; Ujistěte se, že obě cívky jsou v kontaktu s materiálem. Nepřipojujte žádný jiný stroj ke stejné elektrické zásuvce, do které je zapojena magnetická vrtačka, protože by to mohlo vést ke ztrátě magnetické síly.

Vždy používejte přiložený bezpečnostní řetěz. Vrtání nad hlavou je extrémně nebezpečné a nedoporučuje se. Pro použití magnetických vrtaček na trubky, neploché nebo nemagnetické materiály odkazujeme na náš katalog nebo naše webové stránky www.euroboor.com, kde lze nalézt několik vakuových utahovacích systémů, systémů upínání trubek a strojů na trubky.

4.4 Zapínání a vypínání motoru

Motorovou jednotku lze zapnout pouze tehdy, když je magnet aktivován. Chcete-li motor zapnout, stiskněte ZELENÉ tlačítko s označením "I". Chcete-li motor vypnout, stiskněte ČERVENÉ tlačítko s označením "O".

4.5 Bezpečnost GYRO-TEC

Tato magnetická vrtačka EUROBOOR je vybavena bezpečnostní funkcí GYRO-TEC. Je vybaven gyroskopickým senzorem, který detekuje zrychlení a posunutí v libovolném směru. Kdykoli stroj rozpozná náhlý nebo nežádoucí pohyb, elektronika stroje automaticky vypne motor. Tato bezpečnostní funkce nabízí uživateli ochranu za různých okolností, jako jsou:

- Náhlá ztráta magnetické síly během provozu;
- Nadměrné vibrace způsobené nesprávným postupem vrtání, opotřebenými řeznými nástroji atd.;
- Náhlé posunutí obrobku, ke kterému je magnetická vrtačka připevněna.

Automatickým vypnutím motoru se snižuje riziko poškození nebo zranění stroje, nástrojů, obrobku a obsluhy.

Při každém spuštění motoru potřebuje elektronika stroje okamžik na provedení kontroly systému a spuštění bezpečnostního systému. Bezpečnostní funkce GYRO-TEC se aktivuje tři sekundy po nastartování motoru.

Je velmi důležité si uvědomit, že tato funkce zvyšuje úroveň bezpečnosti, ale nebrání obsluze v nesprávném používání stroje. Obsluha by se měla vždy řídit pokyny popsány v tomto návodu a přijmout všechna nezbytná bezpečnostní opatření.

4.6 Ochrana proti přepětí a kolísání výkonu

Tento stroj je vybaven ochranou proti přepětí a kolísání, díky čemuž je stroj vhodný pro použití v oblastech a na pracovištích, kde je napájení méně kvalitní.

Stroj sám vypne část elektroniky a motoru, když si stroj neporadí s nedostatečným nebo nespolehlivým napájením. Tím se zabrání rozbití řídicí jednotky (jednotek) ve stroji v důsledku napájení, a tím neočekávaných prostojů a vysokých nákladů na opravu. V takové situaci zůstane magnet zapnutý.

Přepětová ochrana

Stroj je schopen vyrovnat se s napěťovými špičkami až **4000 V (1-2 μs)**.*

Ochrana proti kolísání výkonu

Stroj je schopen vyrovnat se s kolísáním napětí a frekvence v rozsahu od:

110 V až 130 V – 45 Hz až 65 Hz

220 V až 240 V – 45 Hz až 65 Hz

Když je frekvence příliš vysoká nebo příliš nízká, takže spadá mimo výše uvedený rozsah, motor se nespustí. Pokud frekvence napájecího zdroje klesne mimo rozsah nebo během vrtání silně kolísá, motor se automaticky vypne.*

***Zřeknutí se odpovědnosti: EUROBOOR nenese odpovědnost za žádné škody způsobené stroji v důsledku elektrických problémů na pracovišti. Výše uvedená ochrana není zaručena ve všech případech napěťových a frekvenčních špiček nebo kolísání. EUROBOOR nenese žádnou odpovědnost, pokud jde o ochranu proti přepětí nebo kolísání výkonu, která nefunguje nebo funguje špatně.**

V situaci, kdy se motor automaticky vypne jako vlastní ochrana, byste měli:

- Vypněte magnet;
- Odpojte stroj od zdroje napájení;
- Opravte zdroj problému buď;
 - o Ujistěte se, že problémy se zdrojem napájení jsou vyřešeny;
 - o Připojte stroj k jinému a spolehlivému zdroji napájení;
- Pokračujte v používání stroje, jak je popsáno v této uživatelské příručce.

4.7 Uhlíkové kartáče

Tento stroj je vybaven uhlíkovými kartáči se dvěma ochrannými prvky. Účelem obou funkcí je naplánovat včasný servis a vyhnout se dodatečným nákladům způsobeným neočekávanými prostoji nebo zbytečnou výměnou dílů.

Indikátor opotřebení uhlíkových kartáčů

Na horní straně krytu motoru najdete integrované LED světlo. Za normálních okolností je tato kontrolka zhasnutá. LED kontrolka začne svítit červeně, když jsou uhlíkové kartáče opotřebované na úroveň, kdy se doporučuje je vyměnit.

Skutečná zbývající doba provozu závisí na použití stroje, ale může být minimálně dvanáct provozních hodin. To umožňuje naplánovat servis stroje a vyhnout se neočekávaným prostojům.

Automatické vypnutí

Jako dodatečná ochrana, když jsou uhlíkové kartáče skutečně opotřebované na úroveň, kde je nutná výměna, motor se automaticky vypne. Tím se zabrání poškození kotvy. Během automatického vypnutí nesvítí indikátor opotřebení uhlíkových kartáčů.

Výměna uhlíkových kartáčů viz kapitola 6. Údržba.

4.8 Mazání nástrojů

Horizontální aplikace

Aby bylo možné použít mazací systém, musí být nádrž naplněna řezným mazivem .

1. Ujistěte se, že je regulátor průtoku zavřený;
 2. Odšroubujte uzávěr;
 3. Naplňte nádobu řezným mazivem;
 4. Našroubujte uzávěr zpět.
- Podle potřeby upravte průtok kapaliny pomocí regulátoru průtoku;
 - Přidejte více řezného maziva, když hobliny (kovové třísky) zmodrají.

Vertikální a stropní aplikace

Namočte řezačku do řezné pasty nebo naneste vhodný sprej.



VAROVÁNÍ: *Nepoužívejte mazací systém při vertikálním vrtání nebo vrtání nad hlavou. Místo toho použijte řezací pastu nebo sprej EUROBOOR.*

Ujistěte se, že používáte pouze vhodná řezná maziva. EUROBOOR nabízí širokou škálu řezných maziv pro všechny kombinace nástrojů a materiálů. Správné mazání vám pomůže dosáhnout lepších a rychlejších výsledků a prodloužit životnost vašich nástrojů.

5. Práce s vrtacím příslušenstvím

5.1 Prstencové frézy

Prstencové frézy řezou materiál pouze na okraji otvoru, místo aby převáděly celý otvor na hobliny. Výsledkem je, že energie potřebná k vytvoření otvoru je nižší než u spirálového vrtáku. Při vrtání prstencovou frézou není nutné vrtat vodicí otvor.



VAROVÁNÍ: Bezprostředně po použití se nedotýkejte řezačky ani částí v blízkosti řezačky, protože mohou být extrémně horké a způsobit popáleniny kůže. Zajistěte, aby se nikdo nenacházel v pracovní oblasti, kde je kovové jádro (slimák) vymršťeno.

Podmínky vrtání

Snadnost, s jakou lze materiál vrtat, závisí na několika faktorech, včetně pevnosti v tahu a pevnost v oděru. Zatímco tvrdost a/nebo pevnost je obvyklým kritériem, mezi materiály vykazujícími podobné fyzikální vlastnosti mohou existovat velké rozdíly v obrobitelnosti.

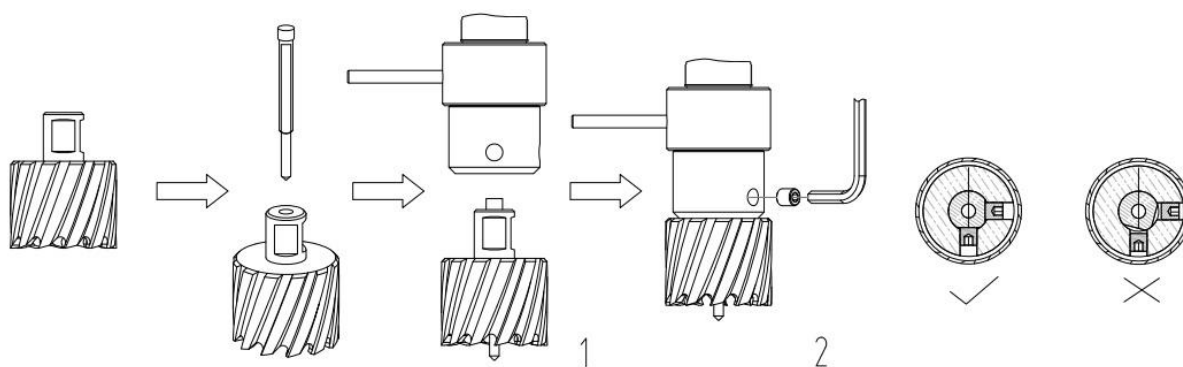
Podmínky vrtání jsou závislé na požadavcích na životnost nástroje a kvalitu obrobenej plochy. Tyto podmínky jsou dále omezeny tuhostí nástroje a obrobku, mazáním a dostupným výkonem stroje. Čím tvrdší materiál, tím nižší řezná rychlost.

Některé materiály s nízkou tvrdostí obsahují abrazivní látky, které vedou k rychlému opotřebení břitu při vysoké rychlosti. Rychlosti posuvu se řídí tuhostí upnutí, objemem odebíraného materiálu, povrchem dokončit a dostupný výkon stroje.

Vrtání díry

Nyní, když jste si přečetli výše uvedené informace a bezpečnostní doporučení, jste připraveni skutečně začít vrtat. Pro dosažení nejlepších výsledků vrtání postupujte podle těchto 12 kroků:

1. Namontujte prstencovou frézu:
 - Umístěte vodicí kolík do frézy;
 - Vyrovnajte ploché plochy na stopce frézy se šrouby v držáku nástroje;
 - Ujistěte se, že stopka frézy je zcela a správně zasunuta;
 - Utáhněte šrouby;



[Obrázek 5-1]

2. Přesně označte střed otvoru;

3. Pomocí vodicího kolíku umístěte stroj do správné polohy tak, aby se špička vodicího kolíku setkala s vyznačeným středem otvoru;
4. Zapněte magnet a ověřte, zda je vrták ve správné poloze a zda je stroj pevně přitlačen k obrobku;
5. Naplňte otvory vřetena olejem;
6. Zapněte motor a nechte jej běžet na požadované otáčky;
7. Otáčejte podávacími rukojetími a začněte vrtat. Když se prstencová fréza dotkne kovu, vyvíjejte pouze mírný tlak. Netlačte prstencovou frézu silou do kovu;
8. Při vrtání vyvíjejte pravidelný tlak. Výkon vrtání se nezlepší tím, že na stroj bude vyvíjen větší tlak. Příliš velký tlak přetíží motor a vaše prstencová fréza se dříve opotřebuje;

Souvislé, nezabarvené železné třísky jsou známkou správné rychlosti vrtání a dobře chlazené, ostré frézy. Nechte řezačku dělat práci a dejte jí čas na řezání kovu!

9. Přestaňte pravidelně vrtat, doplňte otvory vřetena a pokračujte ve vrtání;
10. Když vrták prořezává materiál, vyvíjejte menší tlak. Slimák bude vytlačen z frézy vodicím čepem;
11. Otočením rukojetí posuvu uveďte motor do nejvyšší polohy a vypněte motorovou jednotku;
12. Odstraňte otřepy, kovové třísky a očistěte frézu a povrch, aniž byste se zranili.

Upozornění: Slimák může být ostrý a velmi horký!

5.2 Spirálové vrtáky

1. Demontujte vřeteno, jak je popsáno v odstavci 4.2 Vřeteno;
2. Připevněte vrtací sklíčidlo k výstupnímu hřídeli převodovky buď přímo, nebo pomocí (prodlužovacího) adaptéru;
3. Přesně označte střed otvoru, pomocí špičky spirálového vrtáku umístěte stroj správně, přičemž špička spirálového vrtáku se setká s vyznačeným středem otvoru.

Kroky 4-12: viz odstavec 5.1 Prstencové frézy.

5.3 Záhlubníky

Díky širokému rozsahu pracovních rychlostí lze stroj použít také pro vystružování nebo zahlubování. Postupujte podle kroků uvedených v odstavci 5.2 Spirálové vrtáky.

6. Údržba

Vaše magnetická vrtačka EUROBOOR byla navržena tak, aby fungovala po dlouhou dobu. Nepřetržitý uspokojivý provoz závisí na správné péči o nářadí a pravidelném čištění.



POZOR: Abyste snížili riziko zranění, vypněte stroj a odpojte jej od zdroje napájení před instalací a demontáží příslušenství, před seřizováním nebo změnou nastavení nebo při provádění oprav. Ujistěte se, že je vypínač v poloze OFF. Náhodné spuštění může způsobit zranění.

Stejně jako každá magnetická vrtačka s pohyblivými částmi, i vaše magnetická vrtačka EUROBOOR potřebuje pravidelnou údržbu. Následuje několik doporučení:

Vizuálně zkontrolujte stroj, zda není poškozený

Stroj musí být před uvedením do provozu zkontrolován, zda nejeví známky poškození, které by ovlivnilo provoz stroje. Zvláštní pozornost je třeba věnovat hlavnímu kabelu, pokud se zdá, že je stroj poškozen, neměl by se používat. Pokud tak neučiníte, může dojít ke zranění nebo smrti.

Čištění

- Vyčistěte všechny nečistoty, prach, kovové třísky a otřepy vaší magnetické vrtačky;
- Vyfoukejte nečistoty a prach z hlavního krytu suchým vzduchem tak často, jak se nečistoty hromadí ve větracích otvorech a kolem nich. Používejte schválenou ochranu očí a schválenou protiprachovou masku;
- K čištění nekovových částí nástroje nikdy nepoužívejte rozpouštědla nebo jiné agresivní chemikálie. Tyto chemikálie mohou oslabit materiály použité v těchto částech. Použijte hadřík navlhčený pouze vodou a jemným mýdlem. Nikdy nedovolte, aby se dovnitř nástroje dostala jakákoli kapalina; Nikdy neponořujte žádnou část nástroje do kapaliny.

Obsluha stroje

Provoz strojů musí být zkontrolován, aby bylo zajištěno, že všechny součásti fungují správně. Vadné díly okamžitě vyměňte. Tím se zabrání poškození správně fungujících dílů.

Zkontrolujte magnetickou základnu

Před každou operací by měla být magnetická základna zkontrolována, abyste se ujistili, že základna je plochá a není poškozena. Nerovná základna magnetu způsobí, že magnet nebude držet tak efektivně a může způsobit zranění obsluhy. Pokud je stroj delší dobu mimo provoz, naneste malé množství strojního oleje na spodní stranu magnetické základny pro ochranu proti korozi. Při dalším použití magnetickou základnu znovu vyčistěte.

Zkontrolujte strojní mazivo

Mazivo převodovky by mělo být kontrolováno jednou za měsíc, aby se zajistilo, že jsou zakryty všechny pohyblivé součásti, aby se zabránilo opotřebením. Mazivo by se mělo měnit alespoň jednou ročně, abyste zajistili, že ze stroje vytěžíte to nejlepší.

Výměna uhlíkových kartáčů

Naplánujte výměnu uhlíkových kartáčů, když se rozsvítí LED indikátor uhlíkového kartáče. Zbývající doba provozu závisí na použití stroje. Když jsou uhlíkové kartáče zcela opotřebované, stroj se automaticky vypne. Vyměňte uhlíkové kartáče, aby znovu fungovaly.

Zkontrolujte armaturu

To by mělo být kontrolováno alespoň jednou za měsíc, aby se zkontrolovalo, zda existují vizuální známky poškození těla nebo komutátoru. Na komutátoru budou po určitou dobu vidět určité známky opotřebení, což je normální, protože se jedná o část, která přichází do styku s kartáči, ale jakékoli známky abnormálního poškození znamenají, že díl by měl být vyměněn.

Nastavení saní

Základním požadavkem stroje je, aby se saně mohly pohybovat hladce a kontrolovaně, bez bočního pohybu a vibrací.

Tuto situaci lze udržovat pravidelným seřizováním saní a lze ji provést následujícím způsobem:

1. Umístěte stroj do svislé polohy a pomocí navijáku zvedněte saně do nejvyšší polohy. Vyčistěte hliníkové kolejnice a naneste malé množství lehkého strojního oleje na opotřebitelné povrchy;
2. Opatrně zasuňte stavěcí šroub pomocí dodaného imbusového klíče 2.5, dokud nenarazíte na mírný odpor. Postupujte směrem dolů a seřídte všechny nastavovací matice a šrouby;
3. Několikrát stiskněte skluzavku nahoru a dolů, abyste otestovali pohyb a provedli další potřebná nastavení. Pokuste se zajistit, aby všechny šrouby vyvíjely rovnoměrný tlak na skluzavku shora dolů. Perfektně nastavená sáňka se bude volně pohybovat nahoru a dolů bez jakéhokoli pohybu do stran.

Mazání dráhy posuvu

Dráha posuvu by měla být pravidelně mazána plastickým mazivem, aby byl zajištěn hladký chod.

- Zvedněte motorovou jednotku do nejvyšší možné polohy;
- Namažte vodící dráhu rybinového ocasu na obou stranách;
- Namažte ozubenou tyč.

Po opakovaném použití se může ozubená tyč uvolnit. V případě potřeby upravte pětisamosvornou sadu

šrouby na levé straně. Utahujte šrouby v sérii, dokud se ozubená tyč nebude volně pohybovat ve vodící dráze rybinového ocasu, ale nedovolí, aby se motor kýval.

Opravy, úpravy a revize

Opravy, úpravy a kontroly magnetických vrtaček EUROBOOR musí být prováděny společností EUROBOOR nebo autorizovaným prodejcem EUROBOOR. Seznam náhradních dílů bude užitečný, pokud bude předložen se strojem prodejci EUROBOOR k opravě při požadavku na opravu nebo jinou údržbu.

Stroje EUROBOOR jsou neustále vylepšovány a upravovány tak, aby zahrnovaly nejnovější technologický pokrok. V souladu s tím mohou být některé díly (tj. čísla dílů a/nebo design) změněny bez předchozího upozornění. Vzhledem k pokračujícímu programu výzkumu a vývoje společnosti EUROBOOR se specifikace strojů mohou změnit bez předchozího upozornění.



VAROVÁNÍ: Vzhledem k tomu, že jiné příslušenství než příslušenství nabízené společností EUROBOOR nebylo s tímto strojem testováno, může být použití takového příslušenství s tímto náradím nebezpečné. Aby se snížilo riziko zranění, mělo by se s tímto strojem používat pouze příslušenství doporučené EUROBOOR.

Další informace o vhodném příslušenství získáte u svého prodejce.

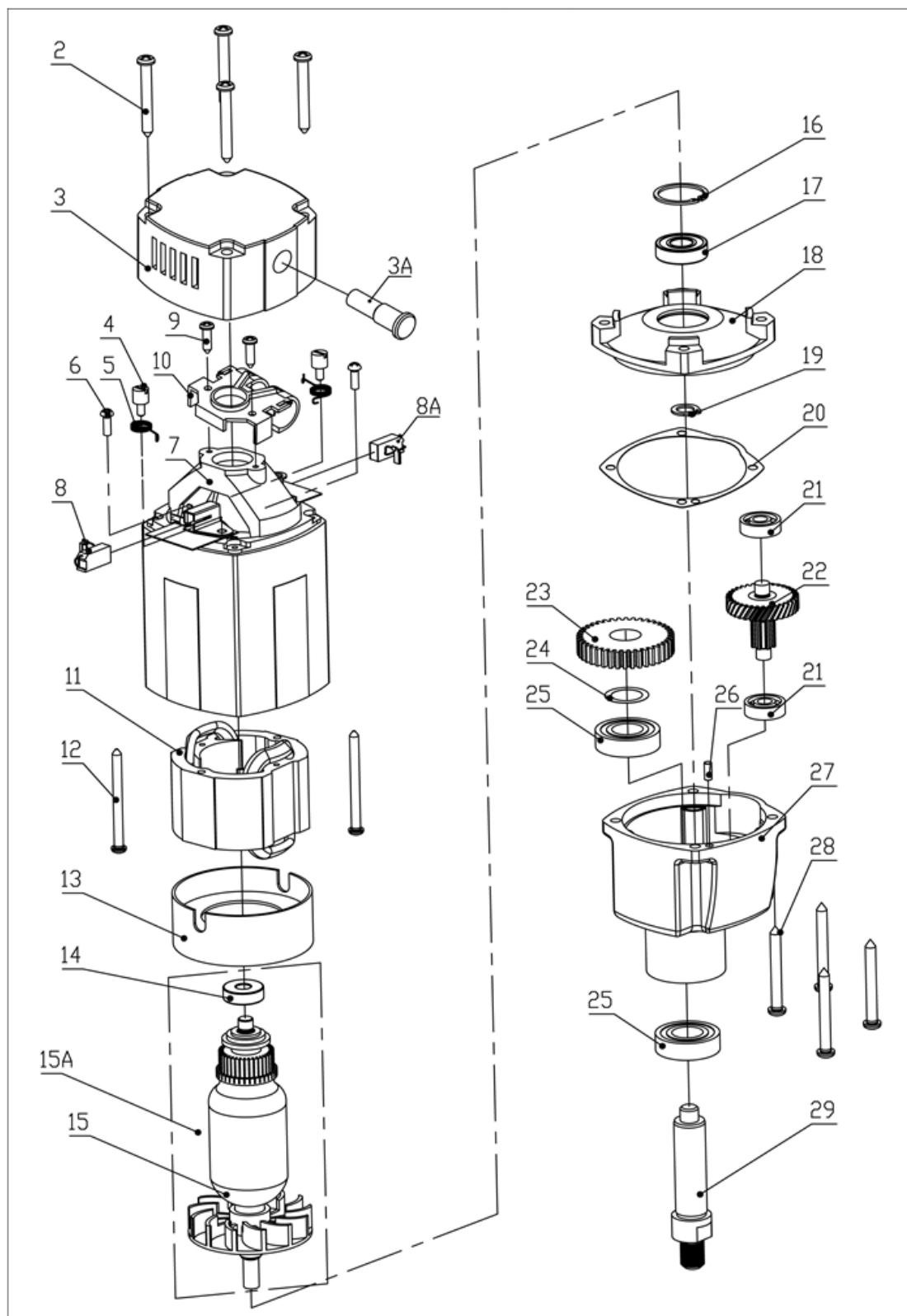
7. Odstraňování problémů

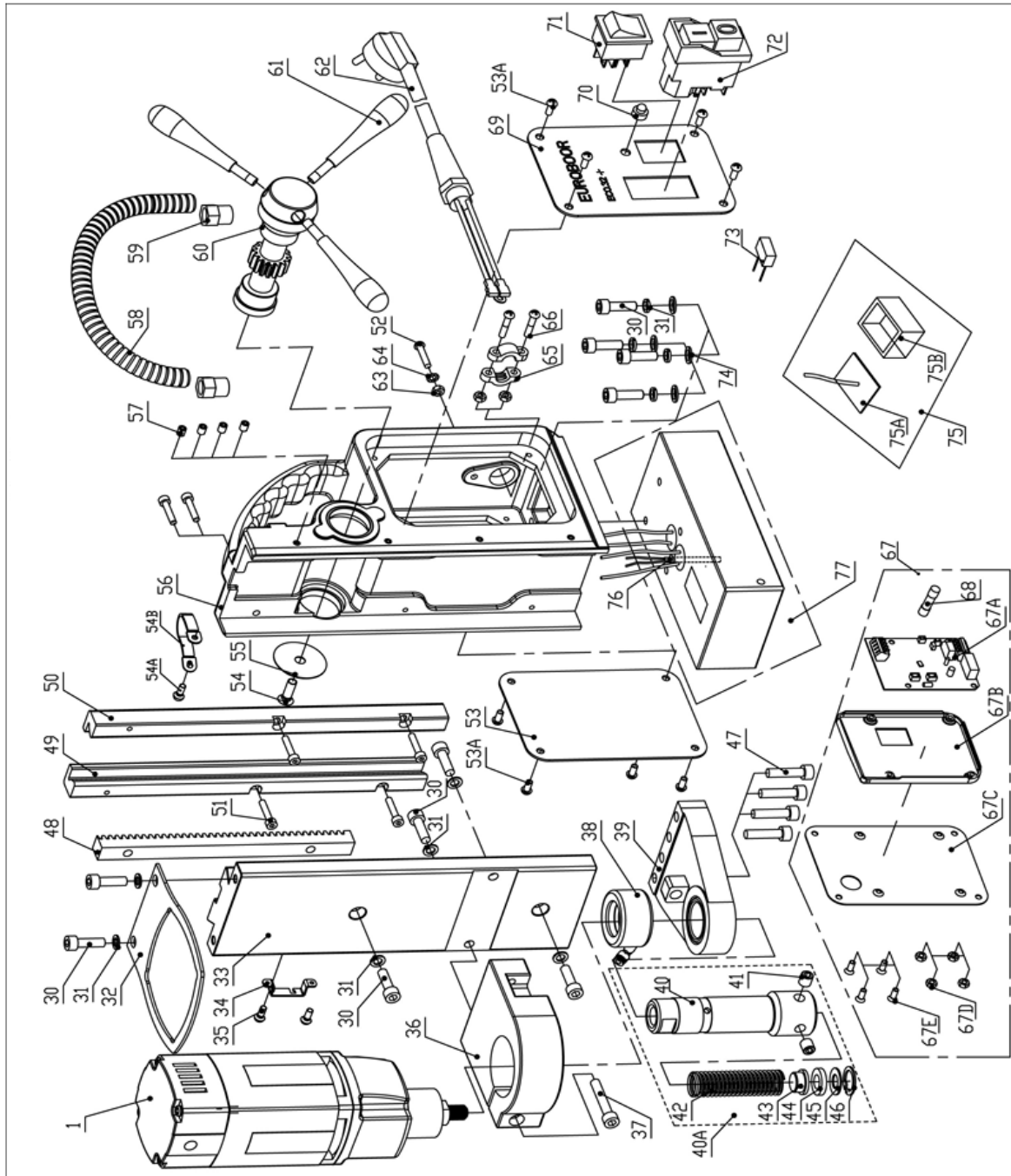
Magnet a motor nefungují	<ul style="list-style-type: none"> - Magnetický spínač není připojen k napájení - Poškozená nebo vadná kabeláž - Vadná pojistka - Vadný magnetický spínač - Vadná řídicí jednotka - Vadný napájecí zdroj
Magnet funguje, motor nefunguje	<ul style="list-style-type: none"> - Poškozená nebo vadná kabeláž - Uhlíkové kartáče jsou zaseknuté nebo opotřebované - Vadný magnetický spínač - Vadný vypínač On / Off - Vadná řídicí jednotka - Vadná armatura a/nebo pole
Magnet nefunguje, motor ano	<ul style="list-style-type: none"> - Vadný magnet - Vadné zapojení magnetu - Vadná řídicí jednotka
Prstencové frézy se rychle lámou, otvory jsou větší než prstencová fréza	<ul style="list-style-type: none"> - Vůle ve vedení - Ohnuté vřeteno - Hřídel vyčnívající z motoru je ohnutá - Zahnutý vodící kolík
Motor běží hrubě a/nebo se zadřel	<ul style="list-style-type: none"> - Ohnuté vřeteno - Hřídel vyčnívající z motoru je ohnutá - Trojúhelníkové vedení není namontováno rovně - Nečistoty mezi vřetenem a trojúhelníkovým vedením
Motor se rozběhne, když je zapnutý magnetický spínač	<ul style="list-style-type: none"> - Poškozené nebo vadné relé v řídicí jednotce
Motor vydává chrastivý zvuk	<ul style="list-style-type: none"> - Opotřebovaný ozubený věnec (spodní část kotvy) - Opotřebované ozubené kolo (ozubená kola) - Žádné mazivo v převodovce
Hučení motoru, velké jiskry a motor nemá žádnou sílu	<ul style="list-style-type: none"> - Armatura poškozená (spálená) - Pole spáleno - Opotřebované uhlíkové kartáče
Motor se nespustí nebo selže	<ul style="list-style-type: none"> - Poškozená nebo vadná kabeláž - Nečistoty v řídicí jednotce senzoru - Vadný nebo uvolněný magnet na horní straně kotvy - Poškozená nebo vadná řídicí jednotka (senzor) - Poškození kotvy nebo budicí cívky - Poškozené nebo vadné uhlíkové kartáče
Průvodcovství vyžaduje velké úsilí	<ul style="list-style-type: none"> - Vodítko je nastaveno příliš těsně - Vodítko je suché, je třeba jej namazat - Vodící / ozubené kolo - hřeben / rotační systém je znečištěný nebo poškozený

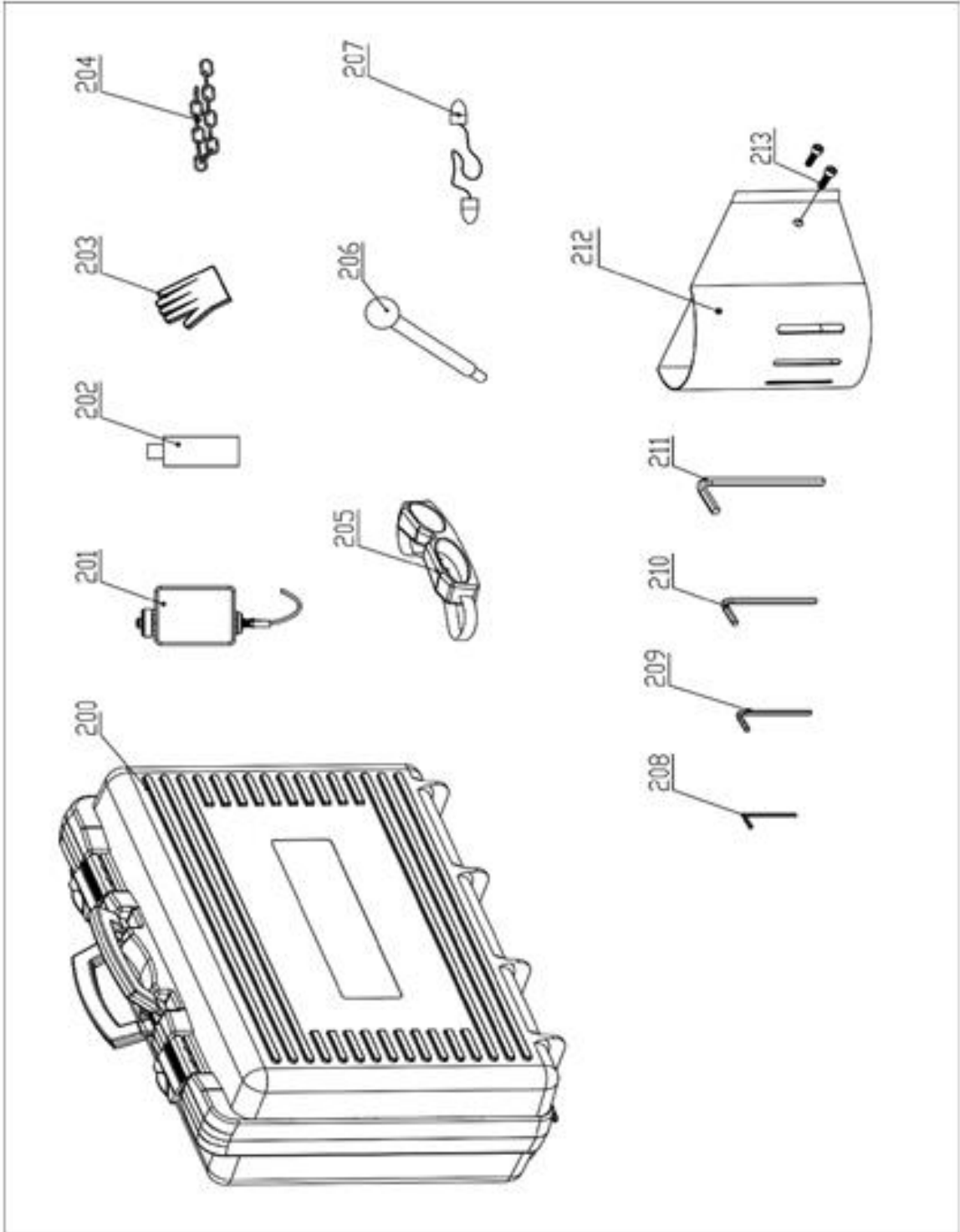
Nedostatečná magnetická síla	<ul style="list-style-type: none"> - Poškozená nebo vadná kabeláž - Spodní část magnetu není čistá a suchá - Spodní část magnetu není plochá - Obrobek není holý kov - Obrobek není čistý nebo plochý - Obrobek je menší než 6 mm (příliš tenký) - Vadná řídicí jednotka - Vadný magnet
Rám pod napětím	<ul style="list-style-type: none"> - Poškozená / vadná kabeláž - Vadný magnet - Motor je silně znečištěný
Pojistka se přepálí, když je magnetický spínač zapnutý	<ul style="list-style-type: none"> - Poškozená nebo vadná kabeláž - Pojistka špatné hodnoty - Vadný magnetický spínač - Vadná řídicí jednotka - Vadný magnet
Pojistka se při nastartování motoru přepálí	<ul style="list-style-type: none"> - Poškozená nebo vadná kabeláž - Pojistka špatné hodnoty - Motor běží zhruba - Vadná armatura a/nebo pole - Opotřebované uhlíkové kartáče - Vadná řídicí jednotka
Rotační systém volného zdvihu je příliš dlouhý	<ul style="list-style-type: none"> - Uvolněná nebo vadná převodovka - Vadný rotační systém

8. Rozložený pohled a seznam náhradních dílů

8.1 Rozložený pohled







8.2 Seznam náhradních dílů

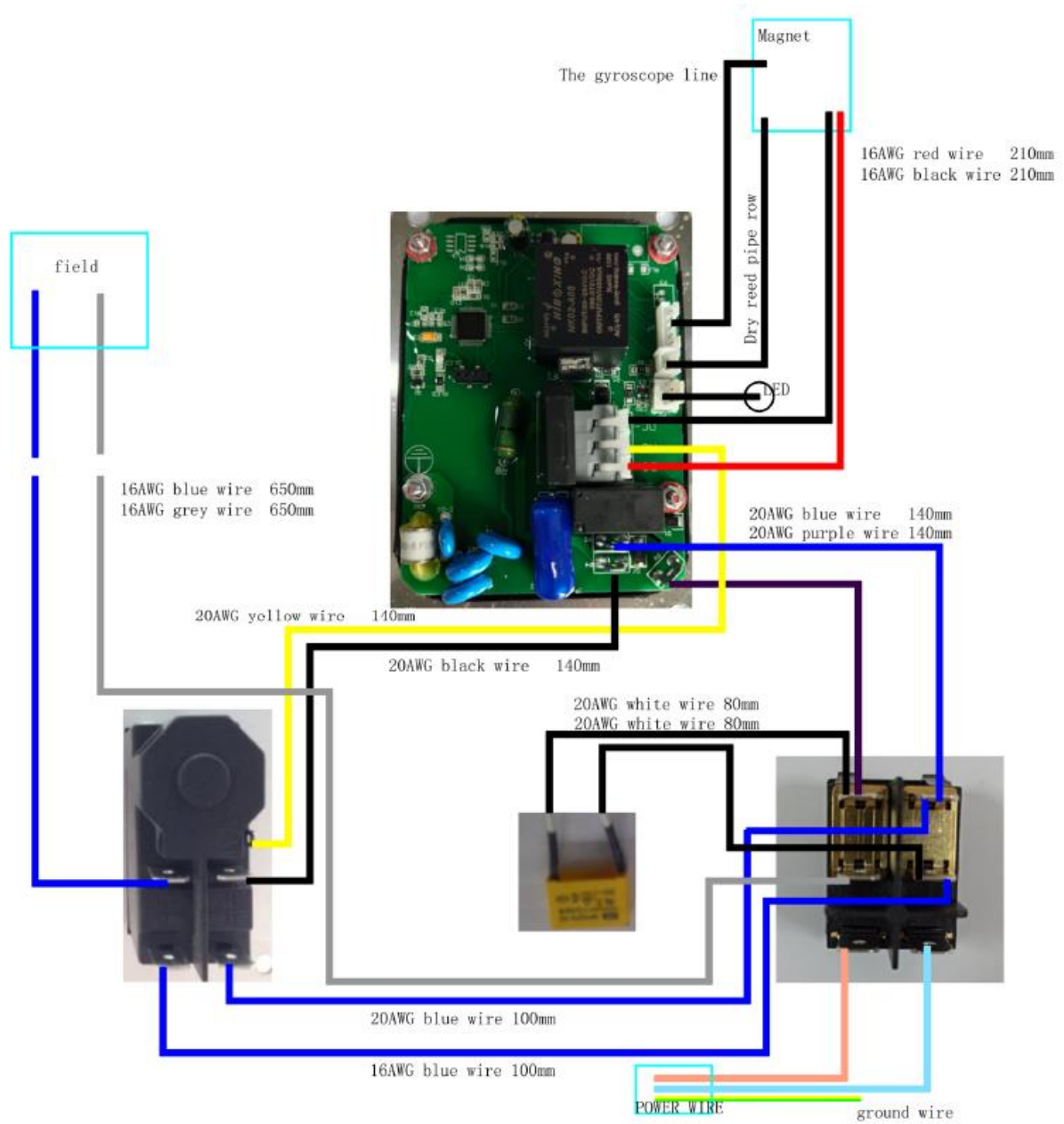
No.	Code no.	Description	Qty
1	032.1001Z	ECO.32+ motor unit 220V ext. cable	1
	032.1001ZA	ECO.32+ motor unit 110V ext. cable	
2	036.0043	Torx screw M4.8 x 55	4
3	032.0111Z	End cover 110 - 220 Volt	1
3A	020.0278	Led indicator red alarm 110 - 220 Volt	1
4	032.0136	Screwfor spring	2
5	032.0141-1	Spring	2
6	020.0101	Panel screw BKVZ M4 x 8	2
7	032.0241	Housing incl. carbon brush holder	1
8	032.0146	Carbon brush set 220V	1
	032.0147	Carbon brush set 110V	
8A	032.0146 AUTO	Carbon brush 110 - 220 Volt	1
9	032.0166	Screw M4 x 16	2
10	032.0131-1	Adapter ring cap	1
11	032.0151	Field 220V	1
	032.0152	Field 110V	
12	032.0156	Screw BK 4 x 55	2
13	032.0161	Baffle	1
14	032.0126	Bearing 608ZZ 8 x 22 x 7	1
15A	032.0181	Armature 220V	1
	032.0182	Armature 110V	
16	032.0166	Circlip 472/28/1.2	1
17	032.0171	Bearing 6001ZZ 12 x 28 x 8	1
18	032.0236	Inner gearplate	1
19	100.0571	Circlip 471 11 x 1	1
20	032.0237	Gasket small	1
21	032.0221	Bearing 608 8 x 22 x 7	2
22	032.0226	First gear 34 T	1
23	032.0231	Axle 8T	1
24	032.0191	Adapter ring 17 x 24 x 0.2	1
25	032.0196	Bearing 6003 17 x 35 x 10	2
26	050.0025	Pin 4 x 10	1
27	032.0206	Gear casing	1
28	032.0216	Screw BK 5 x 40	4
29	032.0201	Spindle drive shaft	1
30	020.0156	Bolt M6 x 20	10
31	020.0111	Washer M6 DIN7980	10
32	032.0041	Top fixing plate 120 mm	1

No.	Code no.	Description	Qty
33	032.0011/X	Slide	1
34	020.0289	Tank holder	1
35	020.0063	Screw M5 x 20	3
36	032.0026	Motor holder HD 66 mm	1
37	020.0146B	Screw M6 x 35	1
38	020.0145/2	Coolant ring quick steel, for 020.0142/2	1
39	020.0142/2	Steady auto coolant, for 020.0145/2	1
40A	020.0116	Spindle complete 112 mm	1
41	020.0136	Grubscrew M8 x 8	2
42	020.0121	Spindle spring set	1
43			
44			
45			
46			
47	020.0146	Screw M6 x 25	4
48	032.0016	Rack	1
49	020.0086/X	Rail set alu (L/R)	1
50			
51	020.0086/S	Rail screw for Mark II frame SS M4 x 20	6
53	PP.RSEU-220	Rear Panel EB 220V	1
	PP.RSEU-110	Rear Panel EB 110V	
53A	020.0101	Panel screw BKVZ M4 x 8	8
54	020.0081	End screw BKVZ M6 x 16	1
54A	020.0063	Screw M5 x 20	1
54B	020.0298	Motor cable clamp	1
55	020.0077H	End plate black	1
56	020.0056/X	Frame aluminium rail (L)	1
57	020.0056/S	Screw SS M5 x 6	4
58	360.1040	Motor cable cover	1
59	020.0041/H	Coupling nut PG9 (motor cable)	2
60	020.0061/X B	Capstan hub assembly black	1
61	020.0315	Arm for capstan	3

No	Code no.	Description	Qty
62	030.B125	Main cable set 220V EU	1
	020.0036/AU	Main cable Australia	
	020.0036/UK	Main cable UK 220v	
	020.0036/UK 110-16A	Main cable UK 110v 16A	
	030.B125A	Main cable USA	
		020.0031	Coupling nut PG11 (main cable)
52	020.0182	Grounding screw/washer/nut	1
63			
64			
63	020.0037	Cable clamp complete	1
65			
66			
67	032.1008Z	Control unit 110-220V	1
68	020.0017	Fuse 5 x 20 F2A	1
69	032+.0003X	Front panel ECO.32+	1
70	020.0206	LED indicator set	1
71	020.0011/1	Magnet Switch	1

No.	Code no.	Description	Qty
72	030E.0091/Y	Motor switch 220V (5-pin) YELLOW	1
	030E.0092/Y	Motor switch 110V (5-pin) YELLOW	
73	020.0257	Capacitance	1
74	020.0112	Washer M6	4
75	055.1041	Gyroscope PCB set	1
76	100.1008	Sensor	1
77	032.1022	Magnet 220 Volt	1
	032.1022A	Magnet 110 Volt	
200	032+.2010	Case ECO 32+ with sticker	1
201	KSP.Q2	Coolant tank Quick Connect 2015	1
202	IBO.0.2L	Bottle 0.2LTR	1
203	SAF.300	Protective gloves	1
204	SAF.400	Safety chain (1 m) with lock	1
205	SAF.100	Safety goggles	1
206	020.0066	Arm for capstan	1
207	SAF.200	Ear plugs	1
208	IMB.US2.5	Allen key 2.5 mm	1
209	IMB.US3	Allen key 3.0 mm	1
210	IMB.US4	Allen key 4.0 mm	1
211	IMB.US5	Allen key 5.0 mm	1
212	SAF.MDMS	Safety guard small	1
213	020.0511	Bolt M5 x 10	2

8.3 Elektrické schéma



8.4 Záruka a servis

Záruka

Euroboor BV zaručuje, že tato magnetická vrtačka bude bez vad materiálu a chyb ve zpracování při běžném používání po dobu 12 měsíců od data nákupu.

Tuto lhůtu 12 měsíců lze prodloužit na celkem 24 měsíců registrací produktu na našich webových stránkách: <https://euroboor.com/support/register/>

Služba

Chcete-li maximalizovat životnost vašeho stroje EUROBOOR, vždy používejte servis a díly z oficiálního distribučního kanálu EUROBOOR. Kdykoli je potřebujete, vždy se obraťte na původní prodejní místo nebo, pokud již neexistuje, na distributora produktů EUROBOOR ve vaší zemi.