



Montageanleitung RECA dimos Anker HB-T 37



Inhalt Set:

| | |
|----|--|
| 4x | dimos Anker HB-T 37 120 160 200 |
| 4x | Gewindestift A4 M12x70 |
| 4x | U-Scheibe A4 M12 DIN 125 |
| 4x | 6-kant Mutter A4 M12 DIN 934 |
| 0x | Injektionsmörtel VMU plus, VMU plus polar* |



*) der Injektionsmörtel ist bei Bedarf separat zu bestellen

Montagedaten:

| | | Installation in Lochstein | |
|--|--------------------------|---------------------------|----------------------------|
| Ankerlänge | L_d | [mm] | 245 285 325 |
| Dämmstoffdicke (inkl. Putz) | e | [mm] | 80-120 120-160 160-200 |
| Bohrlochdurchmesser | d_b | [mm] | 39-40 |
| Bohrlochtiefe | $h_1 \geq$ | [mm] | 135 + e |
| Verankerungstiefe | h_{rom} | [mm] | 125 +/- 10 ¹⁾ |
| Anschlussgewinde | | [mm] | M12 ²⁾ |
| Einschraubtiefe des M12 Gewindestifts | $l_{s1 \text{ min-max}}$ | [mm] | 35-80 |
| Anbauteildicke | t_{ba} | [mm] | 35 ³⁾ |
| Durchgangsloch im anzuschließenden Anbauteil | $d_1 \leq$ | [mm] | 13 |
| Drehmoment | T_{rot} | [Nm] | 20 |

¹⁾ h_{rom} kann wenn nötig um 10 mm reduziert werden.
²⁾ Alternativ, falls M10 benötigt wird: Gewindestift-Adapter M12/M10, 70 mm lang, nichtrostender Stahl A4, Art.-Nr. 0911 210 070.
³⁾ Bei Verwendung des Gewindestifts mit $L=70$ mm, vollständig eingeschraubt. Ansonsten längeren Gewindestift bzw. längere metrische Schraube verwenden.

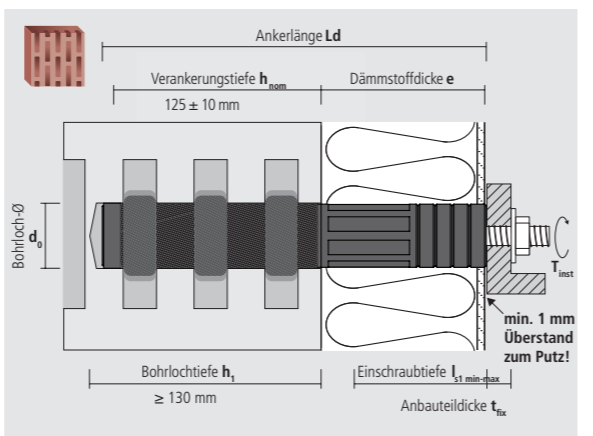
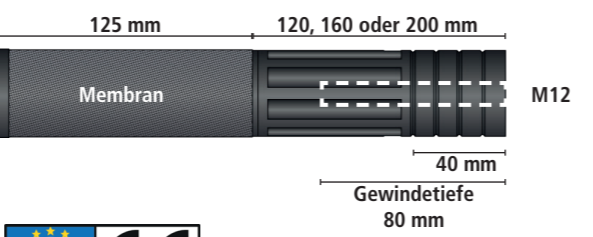
Zubehör:

Injektionssystem VMU plus

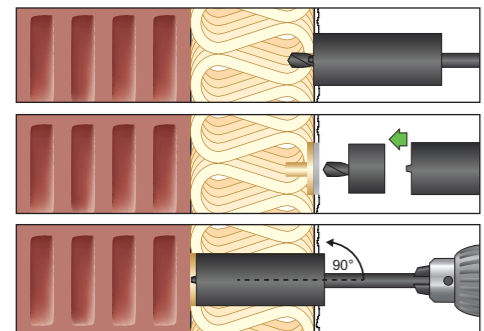
| Typ | Art.-Nr. | Inhalt [ml] | Haltbarkeit [Monate] | ETA | Stück |
|-------------------------|--------------|-------------|----------------------|-----|-------|
| Schlauchfolienkartusche | 0911 003 300 | 300 | 12 | ● | 1/12 |
| Koaxialkartusche | 0911 003 330 | 330 | 18 | ● | 1/12 |
| Koaxialkartusche | 0911 003 420 | 420 | 18 | ● | 1/12 |

Injektionssystem VMU plus Polar

| Typ | Art.-Nr. | Inhalt [ml] | Haltbarkeit [Monate] | ETA | Stück |
|-------------------------|--------------|-------------|----------------------|-----|-------|
| Schlauchfolienkartusche | 0911 004 300 | 300 | 12 | ● | 1/12 |
| Koaxialkartusche | 0911 004 330 | 330 | 18 | ● | 1/12 |
| Koaxialkartusche | 0911 004 420 | 420 | 18 | ● | 1/12 |



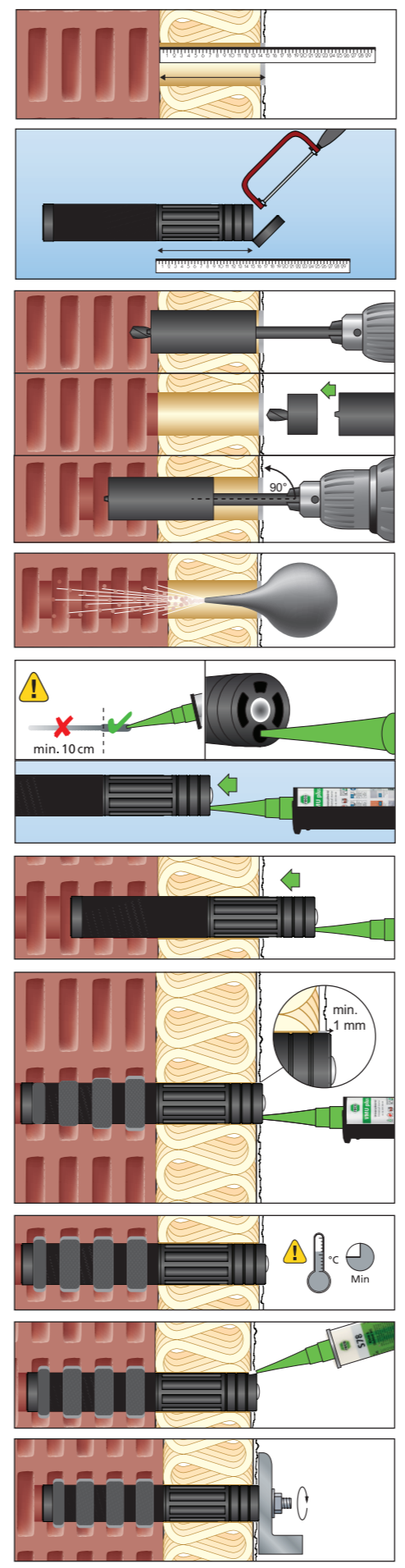
Montageanleitung in Mauerwerk (Lochstein):



1. Mit einer Bohrkronen \varnothing 39-40 mm in mehreren Montageschritten durch die Dämmung bis zum Mauerwerk bohren. Empfohlene Drehzahl: 1000-1500 U/min. Zuerst den Putz mit Hilfe der Anbohrhilfe durchbohren.
2. Die Anbohrhilfe wird jeweils nur zum Anbohren der ersten 10 mm gebraucht, daher die Anbohrhilfe wieder entnehmen...
3. ... und bis zum Mauerwerk weiterbohren. Achten Sie auf eine möglichst waagerechte Ausrichtung! Dämmstoffreste in der Bohrkronen mittels Gliedermaßstab von hinten oder Schraubendreher etc. entfernen.



Montageanleitung RECA dimos Anker HB-T 37



4. Bei Erreichen des Mauerwerks stoppen und die Dämmstoffdicke inkl. Putz messen. Mindestens 1 mm addieren, bei Höhenausgleich mehrerer Dübel ggf. mehr.
Hinweis: Der RECA dimos Anker HB-T 37 kann bedenkenlos bis zu 10 mm tiefer bzw. weniger tief installiert werden um Unebenheiten oder Putzschichten auszugleichen.
5. Bei Bedarf RECA dimos Anker HB-T 37 mittels einer Metallsäge o.ä. außen bis max. 40 mm ablängen. Jeder Markierungsring entspricht 10 mm.
Hinweis: Der RECA dimos Anker HB-T 37 kann bedenkenlos bis zu 10 mm tiefer bzw. weniger tief installiert werden, um Unebenheiten oder Putzschichten auszugleichen.
Achtung: Membran nicht verletzen!
6. Anbohrhilfe zum Anbohren der ersten 10 mm des Mauerwerks nochmals einsetzen, anschließend wieder entfernen und bis Bohrlochtiefe min. 130 mm weiterbohren.
Empfohlene Drehzahl: 1000-1500 U/min.
Hinweis: Verbleibende Steinreste fallen i.d.R. leicht aus der Bohrkronen heraus, ansonsten mit einem Schraubendreher o.ä. entfernen.
7. Bohrloch reinigen.
8. Die Mischdüse auf die Kartusche schrauben, die Kartusche in eine geeignete Auspresspistole einlegen und die ersten 10 cm der Mörtelmasse verwerfen.
Anschließend den RECA dimos Anker HB-T 37, wie in Abbildung links, fest auf die Mischdüse aufstecken.
Hinweis: Optimale Kartuscentemperatur $\geq +10^\circ\text{C}$!
9. Aufgesteckten RECA dimos Anker HB-T 37 vorsichtig in das saubere Bohrloch schieben.
Hinweis: Der RECA dimos Anker HB-T 37 soll sich leicht, ohne zu haken, ins Bohrloch schieben lassen.
10. RECA dimos Anker HB-T 37 mit Injektionssystem befüllen. Eine Kartusche 300/330 ml reicht für 2 RECA dimos Anker HB-T 37, d.h. 25-30 Hübe je RECA dimos Anker HB-T 37.
Hinweis:
 - Zu Beginn der Befüllung kann die Setztiefe endgültig eingestellt werden
 - Ca. 1 mm Überstand zum Putz einstellen
 - Am Ende der Befüllung geht das Auspressen deutlich schwerer, so dass man gut spürt, wenn der Füllvorgang beendet ist
 - Je nach Mauerwerk kann es passieren, dass der Druck so groß wird, dass weniger als eine halbe Kartusche verwendet werden kann - dann aufhören
 - Beim Abnehmen der Mischdüse quillt i.d.R. wieder etwas Mörtelmasse heraus, daher ggf. geeignete Unterlage verwenden
11. Aushärtezeit des Injektionssystems beachten, siehe Kartuschenetikett.
12. Ringspalt mit Dichtmasse verfüllen, z.B. mit S 78 klebt & dichtet weiß
13. Den Gewinde-Schutzstopfen entfernen. Anschließend kann das Anbauteil montiert werden (max. $T_{inst} = 20$ Nm).
Hinweis: Einschraubtiefe des Gewindestifts im RECA dimos Anker HB-T 37 min. 35 mm.



Installation instruction RECA dimos anchor HB-T 37



Content Set:

- 4x dimos anchor HB-T 37 120 | 160 | 200
- 4x Threaded stud A4 M12x70
- 4x Washer A4 M12 DIN 125
- 4x Hexagon nut A4 M12 DIN 934
- 0x Injection mortar VMU plus, VMU plus polar*



*) the injection mortar must be ordered separately if required

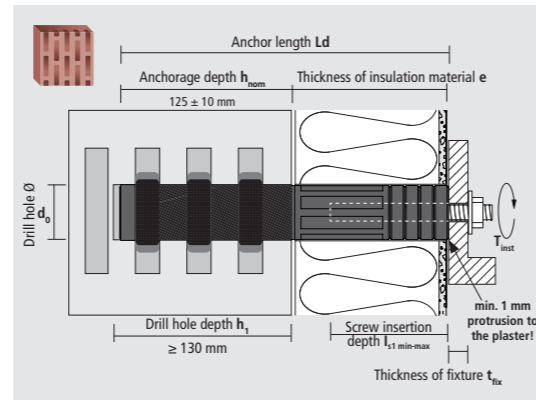
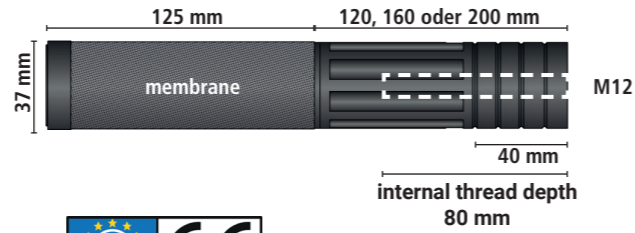
Installation parameters:

| | | Installation in perforated brick | |
|--|--------------------------|----------------------------------|----------------------------|
| Anchor length | L_d | [mm] | 245 285 325 |
| Thickness of insulation material (incl. plaster) | e | [mm] | 80-120 120-160 160-200 |
| Drill hole diameter | d_0 | [mm] | 39-40 |
| Drill hole depth | $h_1 \geq$ | [mm] | 135 + e |
| Anchorage depth | h_{nom} | [mm] | 125 ± 10 ¹⁾ |
| Connecting thread | | [mm] | M12 ²⁾ |
| Insertion depth of M12 threaded stud | $l_{s1 \text{ min-max}}$ | [mm] | 35-80 |
| Thickness of fixture | $t_{fx} \leq$ | [mm] | 35 ³⁾ |
| Ø of clearance hole in fixture | $d_1 \leq$ | [mm] | 13 |
| Torque | $T_{inst} \leq$ | [Nm] | 20 |

¹⁾ h_{nom} can be reduced by 10 mm if necessary.

²⁾ Alternative, if a M10 connecting thread is needed: Threaded stud adapter M12/M10, length 70 mm, stainless steel A4, Art-No 0911 210 070.

³⁾ When using the threaded stud with length L=70 mm, completely screwed in. Otherwise, a longer threaded stud or a longer metric screw can be used.



Accessories:



Injection system VMU plus

| Type | Art.-No. | Content [ml] | Shelf life [Months] | ETA | Pcs. |
|------------------------|--------------|--------------|---------------------|-----|------|
| Tubular film cartridge | 0911 003 300 | 300 | 12 | ● | 1/12 |
| Coaxial cartridge | 0911 003 330 | 330 | 18 | ● | 1/12 |
| Coaxial cartridge | 0911 003 420 | 420 | 18 | ● | 1/12 |



Injection system VMU plus Polar

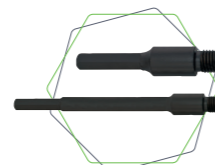
| Typ | Art.-No. | Content [ml] | Shelf life [Months] | ETA | Pcs. |
|------------------------|--------------|--------------|---------------------|-----|------|
| Tubular film cartridge | 0911 004 300 | 300 | 12 | ● | 1/12 |
| Coaxial cartridge | 0911 004 330 | 330 | 18 | ● | 1/12 |
| Coaxial cartridge | 0911 004 420 | 420 | 18 | ● | 1/12 |



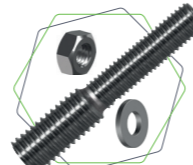
dimos anchor drill bit
Art.-No. 0911 240 220



Spot drilling aid for dimos anchor drill bit
Art.-No. 0911 245 000

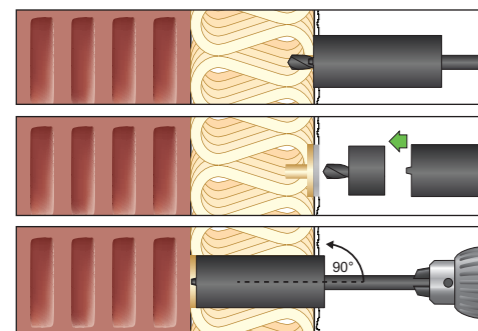


Adapter for dimos anchor drill bit
Art.-No. 0911 245 100 / 200



Reducer A4 M12 to M10 for dimos anchor
Art.-No. 0911 210 070

Mounting in masonry (perforated brick):

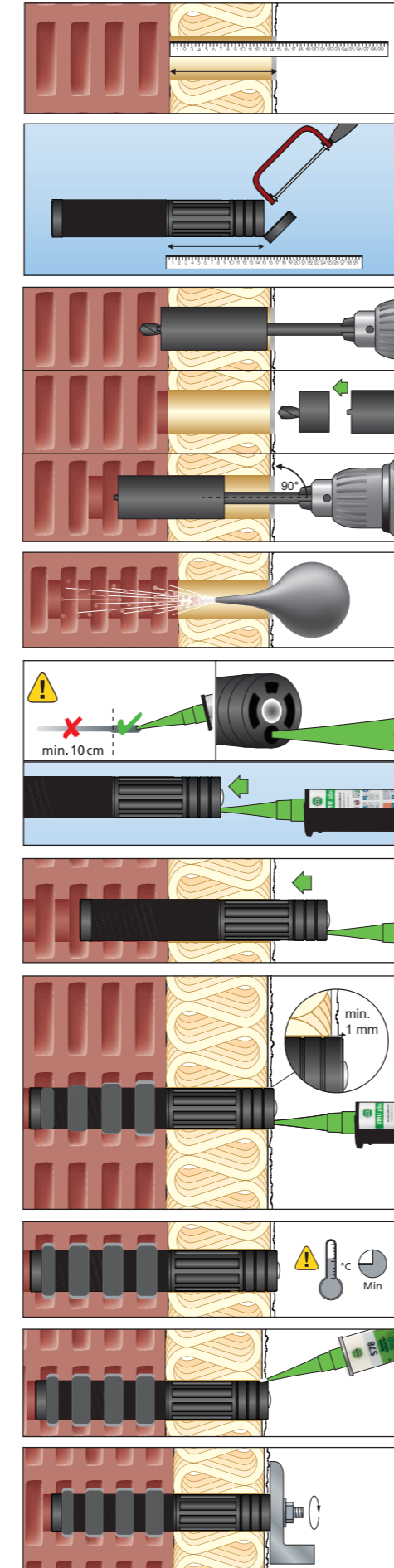


1. Using a drill bit ϕ 39-40 mm, drill through the insulation until you reach the masonry. This process involves several installation steps. Recommended: 1000-1500 rpm. First, drill through the plaster by means of a drilling aid.

2. The drilling aid is only required to drill the first 10 mm. Therefore, remove the drilling aid...

3. ...and continue drilling until you reach the masonry. Try to keep the drill as level as possible! Remove any insulation residues in the drill bit from behind by means of a folding ruler or a screwdriver etc.

Installation instruction RECA dimos anchor HB-T 37



4. When you reach the masonry, stop and measure the insulation thickness, including plaster. Add at least 1 mm, eventually more if you have to accommodate the height of several plugs. Please note: RECA dimos anchor HB-T 37 can in any case be installed 10 mm deeper or less deep, in order to accommodate surface irregularities or plaster layers.

5. If necessary, cut down the front part of RECA dimos anchor HB-T 37 by a maximum of 40 mm by means of a hacksaw or similar. Each marking ring equals 10 mm.

Please note: RECA dimos anchor HB-T 37 can in any case be installed 10 mm deeper or less deep, in order to accommodate surface irregularities or plaster layers.

Attention: do not harm the membrane!

6. Reuse the drilling aid to drill the first 10 mm into the masonry. Then, remove again the drilling aid and continue drilling to a depth of at least 130 mm.

Recommended: 1000-1500 rpm.

Please note: Usually, drilling residues such as stone fragments easily fall out of the drill bit. Otherwise, remove them by means of a screwdriver or similar.

7. Clean the drill hole.

8. Screw the mixing nozzle onto the cartridge, then fit the cartridge into an appropriate applicator gun and dispense the first 10 cm of the resin.

After that, firmly attach RECA dimos anchor HB-T 37 on the mixing nozzle, as shown in the figure on the left.

Please note: the cartridge temperature should be $\geq +10^\circ\text{C}$!

9. Carefully insert the attached RECA dimos anchor HB-T 37 into the clean drill hole.

Please note: RECA dimos anchor HB-T 37 should be able to be easily inserted into the drill hole, without getting stuck.

10. Fill RECA dimos anchor HB-T 37 with injection system. One cartridge 300/330 ml is sufficient for 2 RECA dimos anchor HB-T 37, that means 25-30 strokes per RECA dimos anchor HB-T 37.

Please note:

- At the beginning of the filling process, you can adjust the final setting depth
- Adjust approx. 1 mm projecting to the plaster
- At the end of the filling process, injecting gets much more difficult so that you can clearly feel when the filling process is completed
- Depending on the masonry, the pressure might get so high that you can use less than half a cartridge - then stop
- When removing the mixing nozzle, there is normally some excess resin. So if necessary, use an appropriate pad

11. Respect the curing time as indicated on the cartridge label.

12. Fill the annular gap with sealant, e.g. S 78 bonds and seals white

13. Remove the thread protection plug. After that, you can attach the mounting part (max. $T_{inst} = 20 \text{ Nm}$).

Please note: the threaded stud should be screwed into RECA dimos anchor HB-T 37 to a depth of at least 35 mm.